

Foire Aux Questions

Version 2.1 du 5 mai 2026,

pour environnement de bureau XFCE,

rédigée par [Raphaël GROUT](#)

pour l'entreprise [R2i-Grout](#)

Table des matières

1 Démarrer l'ordinateur.....	1
2 Éteindre l'ordinateur.....	1
3 Régler le volume sonore.....	1
4 Régler la luminosité de l'écran.....	1
5 Se connecter à une enceinte en Bluetooth.....	2
6 Se connecter au réseau Wi-Fi.....	2
7 Re-dimensionner la fenêtre active.....	3
7.1 Faire apparaître à l'écran.....	3
7.2 Faire disparaître de l'écran.....	3
7.3 Remplir l'ensemble de l'écran.....	3
7.4 Remplir la moitié gauche de l'écran.....	4
7.5 Remplir la moitié droite de l'écran.....	4
8 Ouvrir une application.....	5
9 Personnaliser l'accès aux applications via les raccourcis.....	6
9.1 Depuis la barre des tâches.....	6
9.2 Depuis le bureau.....	7
10 Ouvrir un fichier.....	8
11 Fermer un fichier, une fenêtre ou une application.....	8
12 Sélectionner des fichiers.....	9
13 Déplacer des fichiers.....	11
14 Lire un périphérique (partition, clé USB, téléphone).....	11
15 Éjecter une clé USB.....	11
16 Changer le fond d'écran.....	12
17 Mettre à jour l'ensemble système+applications.....	13
18 Installer des applications.....	14
19 Ajouter une imprimante.....	15
20 Imprimer un document.....	18
21 Scanner un document.....	18
22 ANNEXE 1 : Position des touches importantes.....	21
23 ANNEXE 2 : Récapitulatif des 16 raccourcis clavier.....	22

1 Démarrer l'ordinateur

Appuyer simplement sur le bouton d'alimentation de votre ordinateur.

Dans le cas où vous avez 2 systèmes d'exploitation, une fenêtre vous demande de choisir entre plusieurs choix :

- Debian GNU/Linux ↔ Linux,
- Windows 11,
- Les autres options ne sont pas utiles pour une utilisation normale de l'ordinateur ;

Pour choisir entre l'une ou l'autre, utiliser les flèches directionnelles de votre clavier (flèche du haut, flèche du bas).

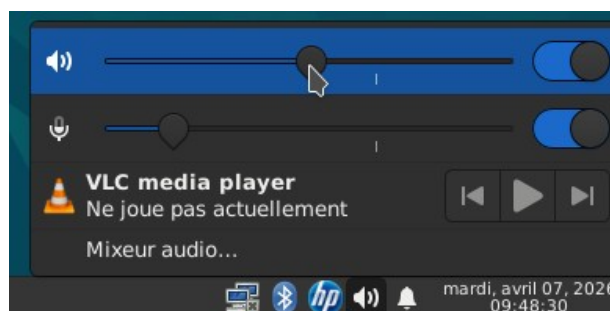
Une fois votre choix de système effectué, démarrer le système en appuyant sur la touche « Entrée » de votre clavier.

2 Éteindre l'ordinateur



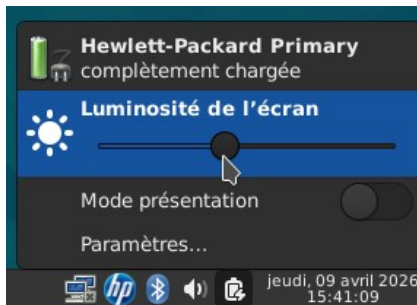
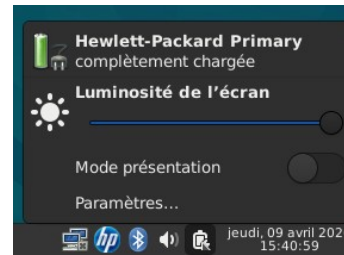
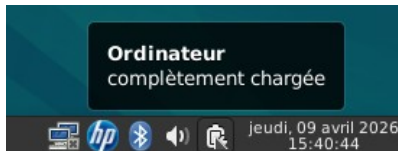
Remarque : Vous pouvez également utiliser le raccourci WIN+L, appuyer sur le bouton d'alimentation ou bien utiliser le raccourci WIN+C sur le bureau.

3 Régler le volume sonore



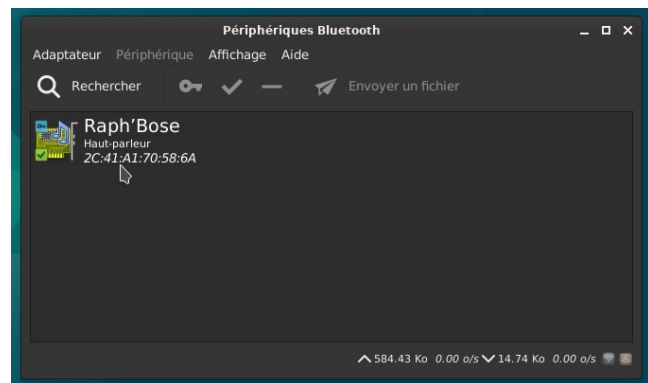
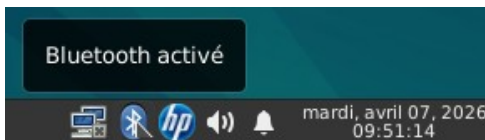
Remarque : Sur certains claviers, vous pouvez également augmenter & diminuer le son directement via les touches dédiées du clavier.

4 Régler la luminosité de l'écran

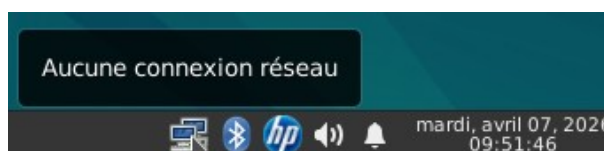


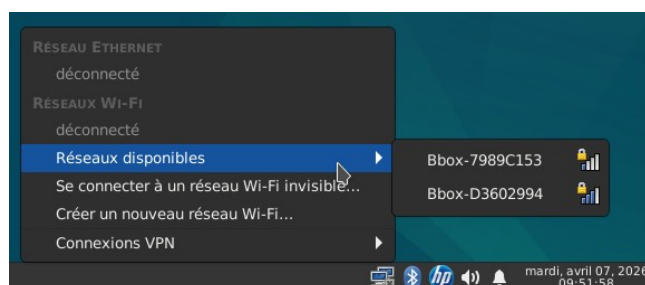
Remarque : Sur certains claviers, vous pouvez également augmenter & diminuer la luminosité directement via les touches dédiées du clavier.

5 Se connecter à une enceinte en Bluetooth



6 Se connecter au réseau Wi-Fi





Si le mot de passe du routeur (Box Internet) ou de votre téléphone (Partage de connexion) a changé, il faut changer le mot de passe renseigné sur Linux. Pour cela, il faut « oublier la connexion » puis refaire les actions de la [partie 6](#).

7 Re-dimensionner la fenêtre active

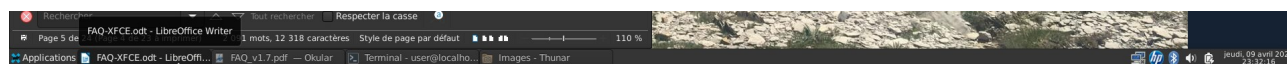
Une application peut posséder une ou plusieurs fenêtres permettant à l'utilisateur d'interagir avec elle.

La **fenêtre active** est la fenêtre où vous avez réalisé votre **dernière action** : cela peut être une saisie, un clique ou un défilement.

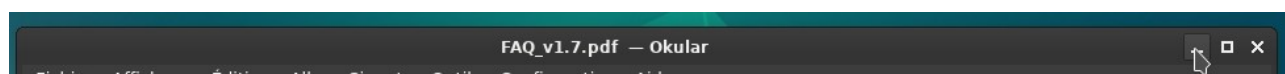
7.1 Faire apparaître à l'écran

Faire apparaître & activer une fenêtre déjà ouverte : Cliquer sur un des boutons de fenêtres dans la barre des tâches.

Pour ouvrir une nouvelle application avec sa fenêtre associée : Voir la [partie 8](#) ou la [partie 10](#).



7.2 Faire disparaître de l'écran

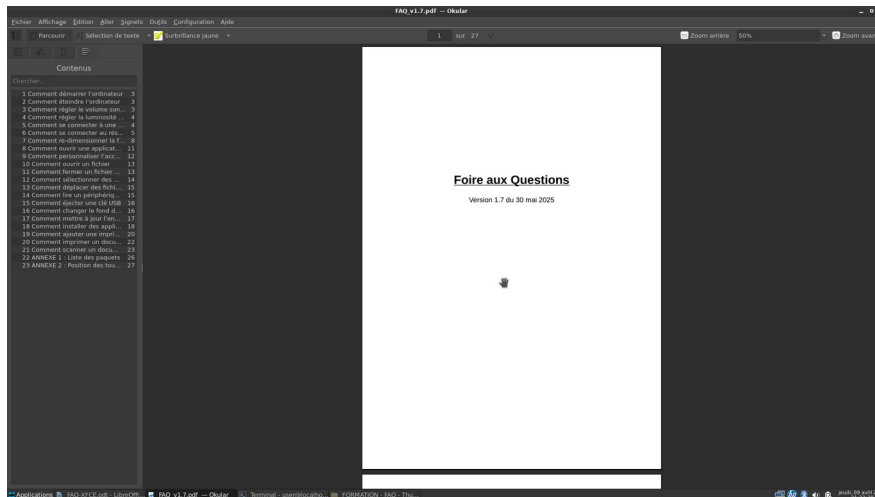


Cliquer à nouveau sur l'onglet de la barre des tâches / Appuyer sur le bouton. Maintenir la touche « WIN » et appuyer sur la touche « BAS » / Masquer la fenêtre. La fenêtre n'est plus active et sera à nouveau visible à la sélection.

7.3 Remplir l'ensemble de l'écran

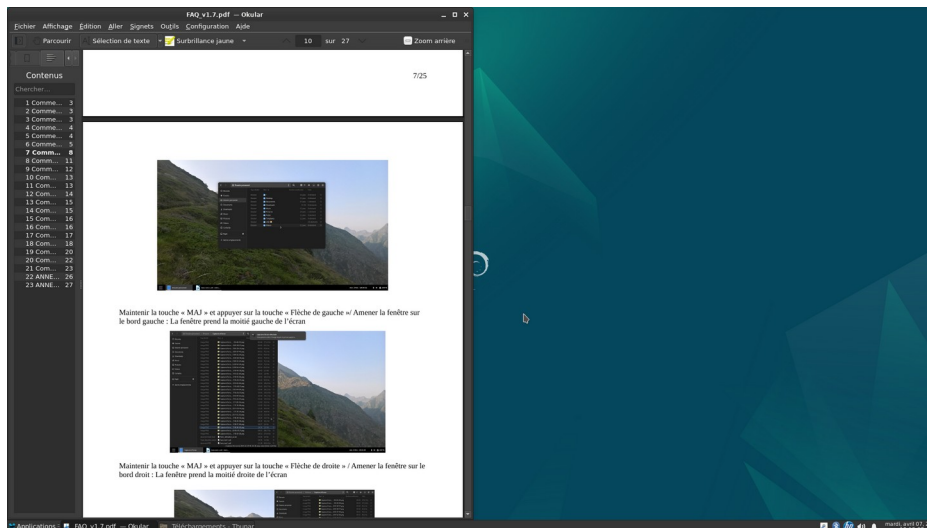
Maintenir la touche « WIN » et appuyer sur la touche « HAUT » / Amener la fenêtre sur le bord haut / Appuyer sur le bouton :
La fenêtre prend tout l'espace de l'écran





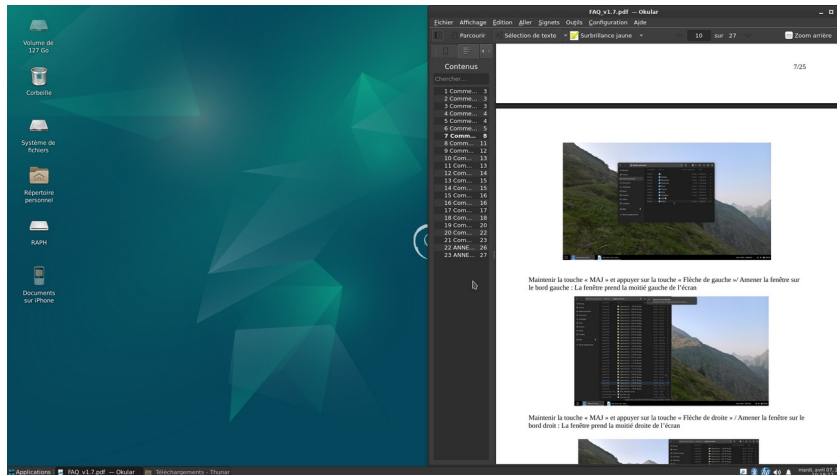
7.4 Remplir la moitié gauche de l'écran

Maintenir la touche « WIN » et appuyer sur la touche « GAUCHE »/ Amener la fenêtre sur la moitié basse du bord gauche : La fenêtre prend la moitié gauche de l'écran



7.5 Remplir la moitié droite de l'écran

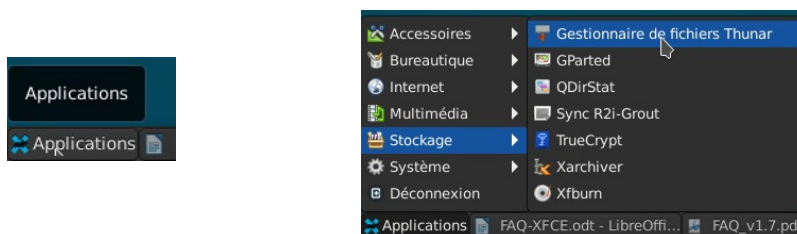
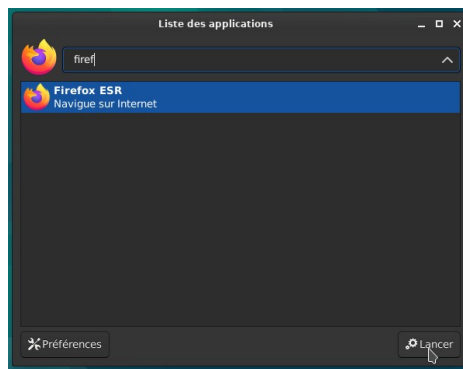
Maintenir la touche « WIN » et appuyer sur la touche « DROITE » / Amener la fenêtre sur la moitié basse du bord droit : La fenêtre prend la moitié droite de l'écran



8 Ouvrir une application

Appuyer sur le bouton intitulé « Applications » situé dans le coin en bas à gauche de l'écran.

Remarque : vous pouvez également utiliser le raccourci WIN+A.



Choisissez ensuite une catégorie d'application, par exemple « Stockage ». Puis cliquer (clique gauche) sur l'application de votre choix.

Remarque : Vous pouvez également appuyer sur WIN+A puis commencer à saisir le nom de l'application puis cliquer sur l'icône ou bien appuyer sur Entrée.

Pour une application relative :

- à la lecture / au traitement de texte et de document
→ aller dans la catégorie « Bureautique »

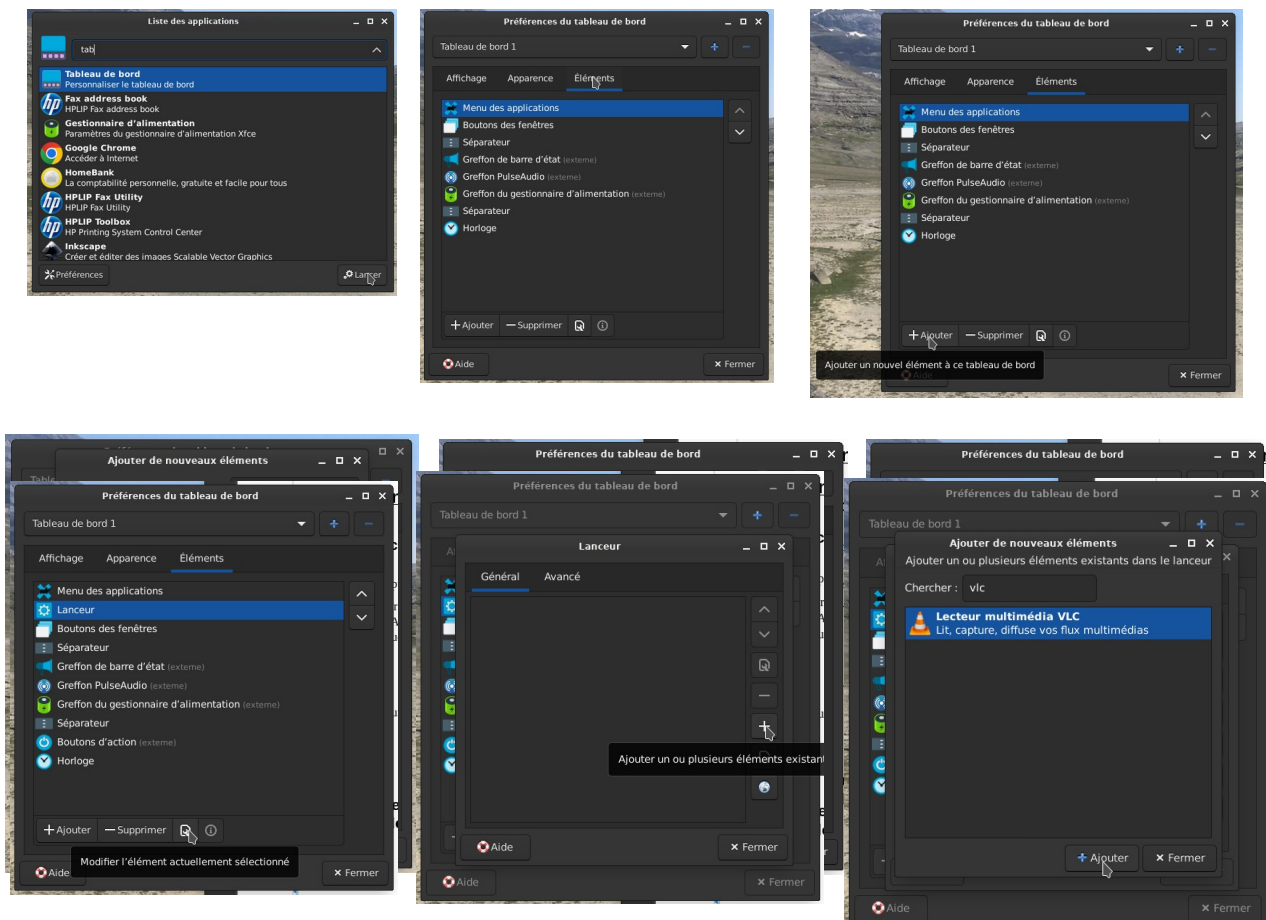
- à la lecture / au traitement de sons / d'images / de vidéos
→ aller dans la catégorie « Médias »
- à l'interaction avec Internet (navigation, messagerie, VPN, téléchargement FTP/P2P)
→ aller dans la catégorie « Internet »
- à l'accès à vos périphériques de stockage, répertoires, archives et fichiers et au chiffrement de données
→ aller dans la catégorie « Stockage »,
- aux mises à jour du système ainsi que de ses applications, à l'invité de commande, au paramétrage du système
→ aller dans la catégorie « Système »,
- à la calculatrice ou à l'horloge
→ aller dans la catégorie « Utilitaire » ;

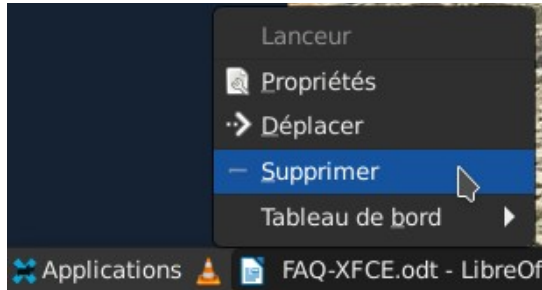
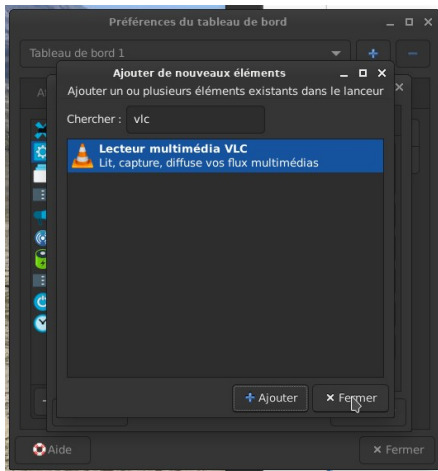
Pour connaître les applications et leurs fonctions, je vous renvoie sur le tableau présent sur la page Internet de mon site à l'adresse <https://r2i-grout.fr/passer-a-linux#7>.

9 Personnaliser l'accès aux applications via les raccourcis

Par défaut, toutes les applications sont accessibles de 2 façons : Par le bouton « Applications » ou bien par le raccourci clavier WIN+A. Cependant, il existe 2 autres manières d'accéder à ses applications favorites.

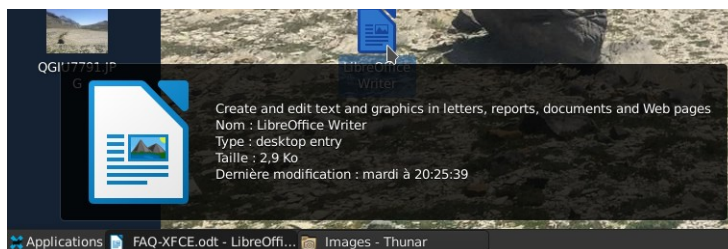
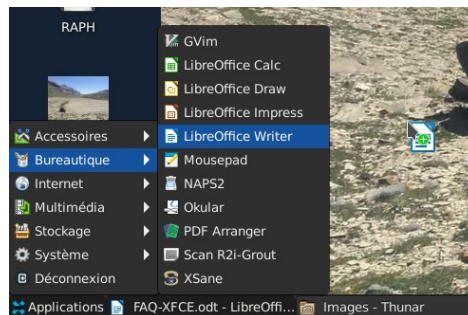
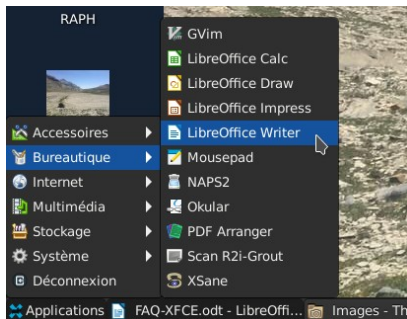
9.1 Depuis la barre des tâches





9.2 Depuis le bureau

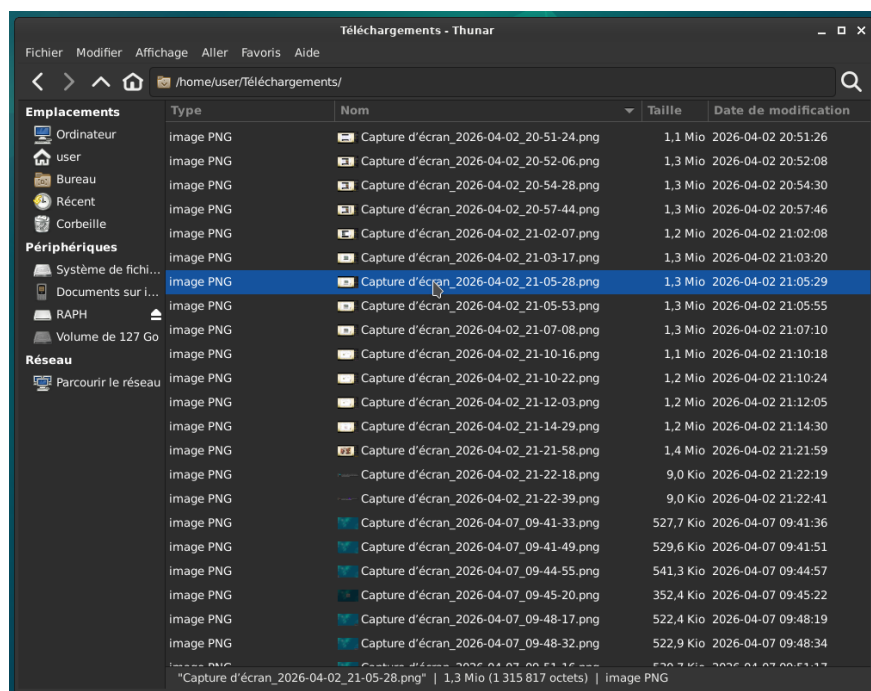
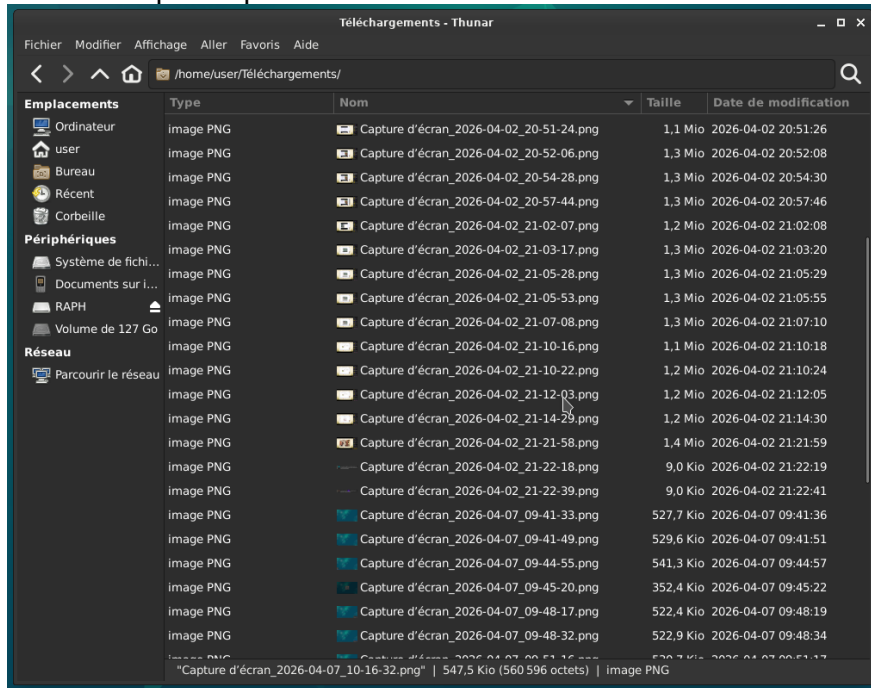
Réaliser un glisser/déposer de l'application dont vous souhaitez ajouter un raccourci.



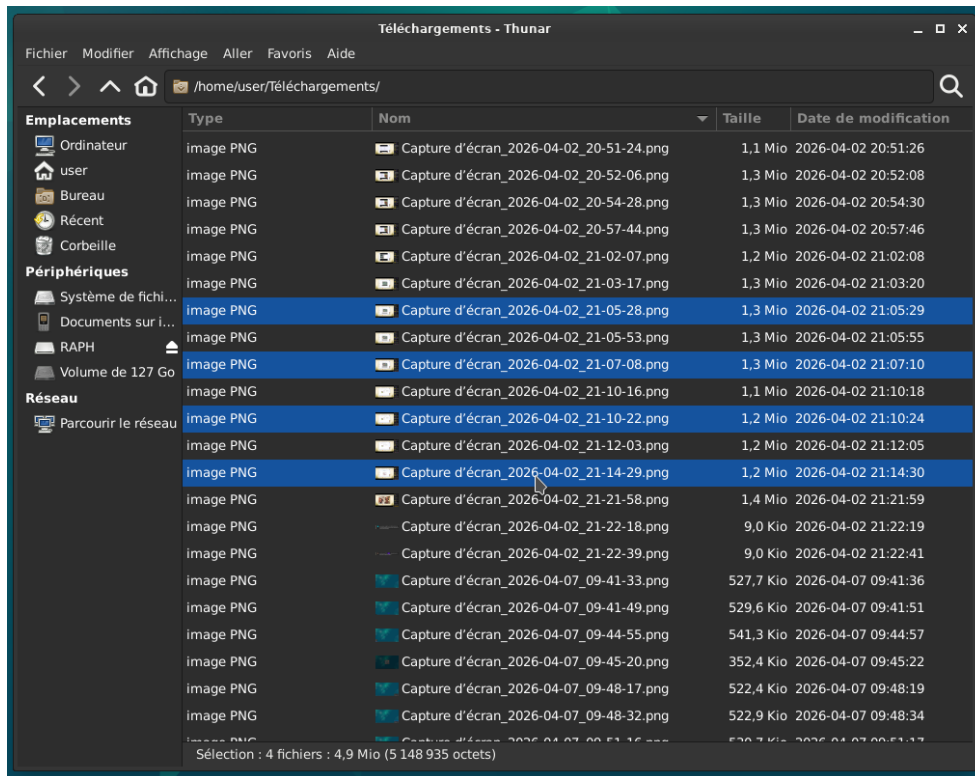
12 Sélectionner des fichiers

Pré-requis : Ouvrir l'application « Gestionnaire de fichiers Thunar », présent dans la catégorie « Stockage » comme expliqué dans la [partie 8](#).

Sélection d'un fichier : Simple clique sur le fichier.



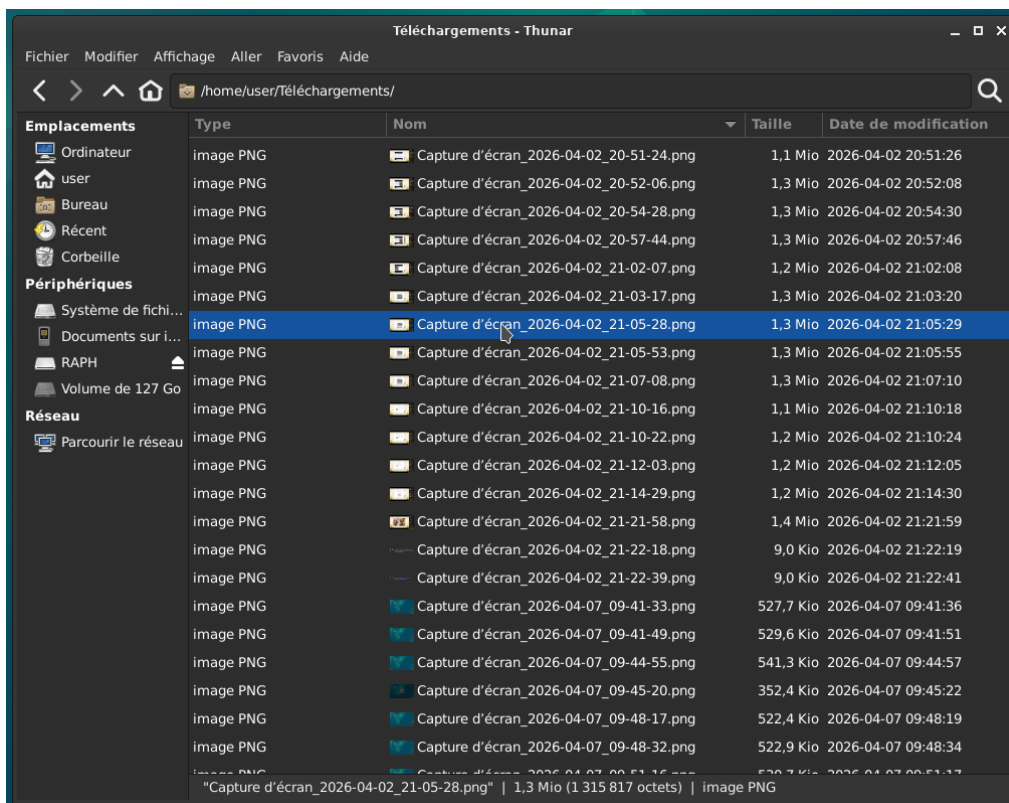
Sélection d'un ensemble : Maintenir la touche « CTRL » et cliquer sur les fichiers désirés.

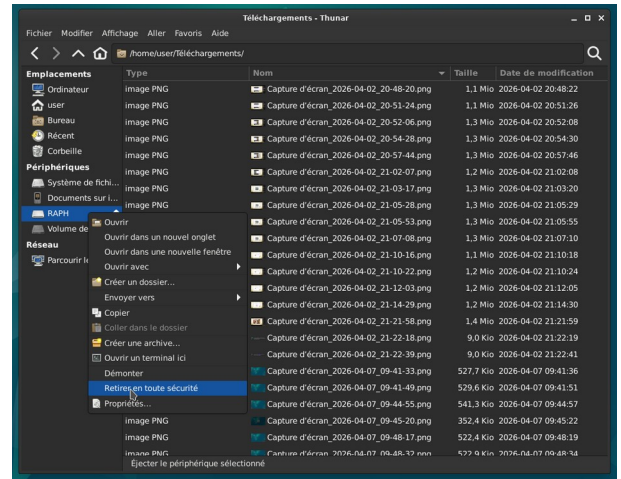
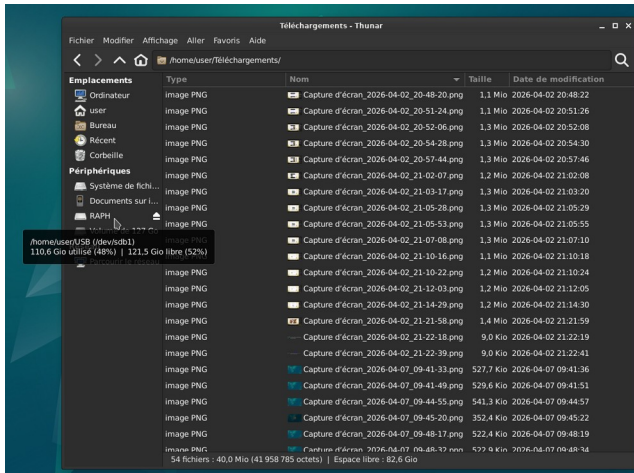


Sélection d'un ensemble continu de fichier :

Maintenir la touche « MAJ » et cliquer pour sélectionner le premier fichier de la liste

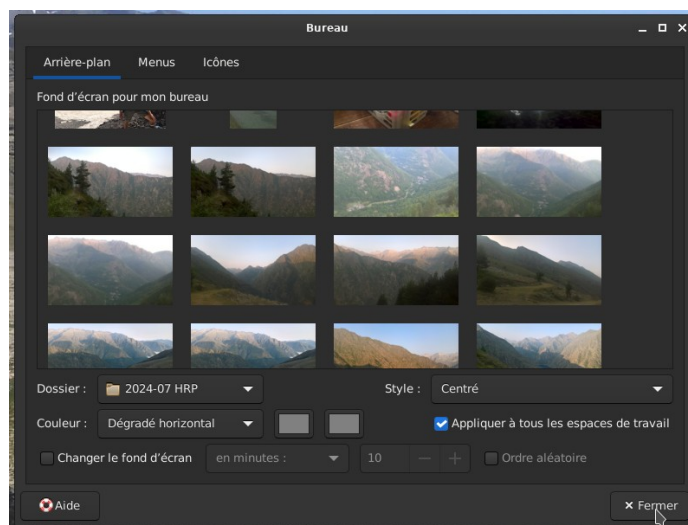
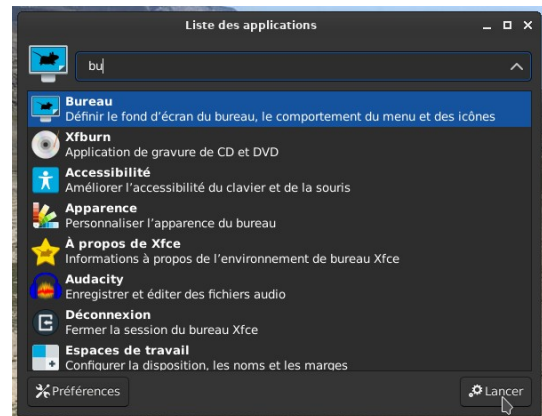
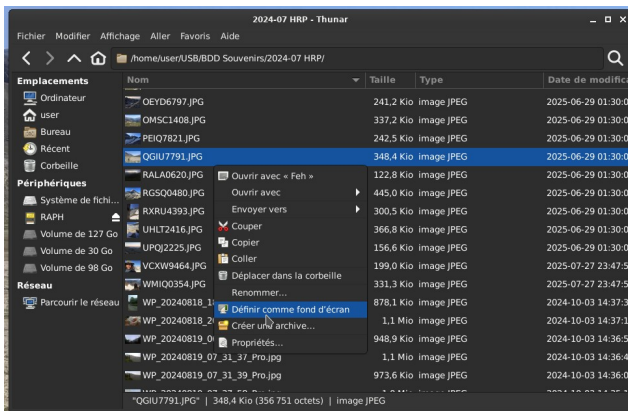
Maintenir la touche « MAJ » et cliquer pour sélectionner le dernier fichier de la liste





16 Changer le fond d'écran

Pré-requis : Ouvrir l'application « Gestionnaire de fichiers Thunar », présent dans la catégorie « Stockage » comme expliqué dans la [partie 8](#).

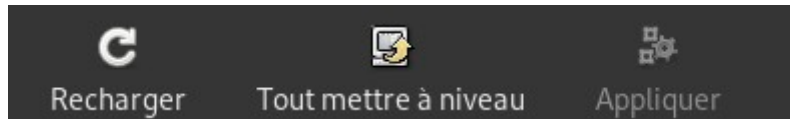


17 Mettre à jour l'ensemble système+applications

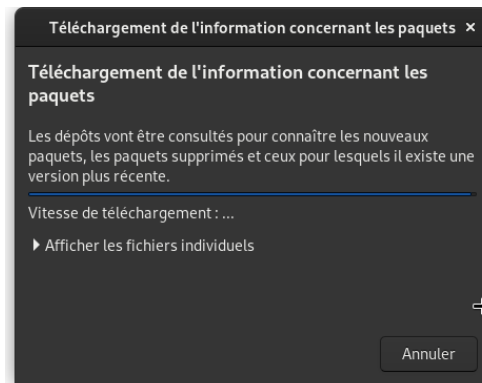
Pré-requis :

- Accéder à la catégorie « Système » puis ouvrir l'application « Gestionnaire de paquets Synaptic » (voir [partie 8](#)).
- Veillez à bien être connecté à Internet (voir [partie 6](#)).

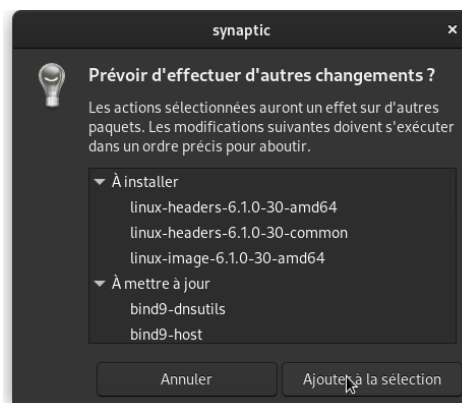
Cette application, devant être employé avec vigilance, une authentification est requise avec le mot de passe « root » ou « super-utilisateur ».



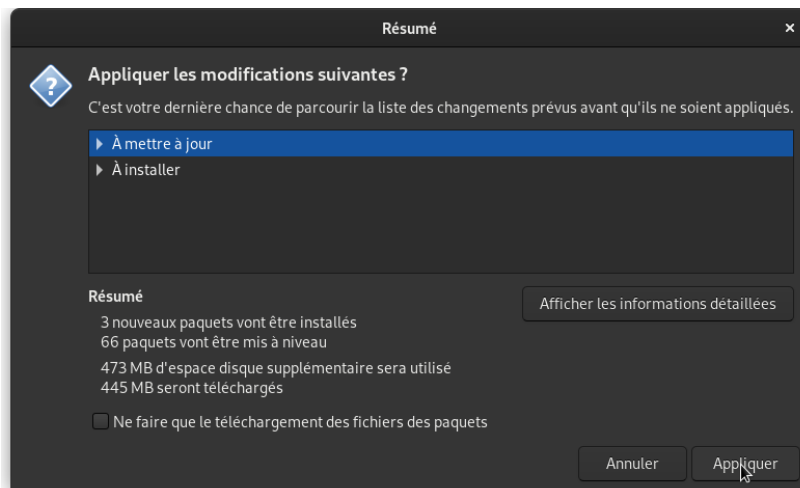
Cliquer sur le bouton « Recharger ». La page de chargement suivant apparaît.



Cliquer ensuite sur le bouton « Tout mettre à niveau ».



Cliquer ensuite sur le bouton « Ajouter à la sélection ».
Enfin cliquer sur le bouton « Appliquer ».



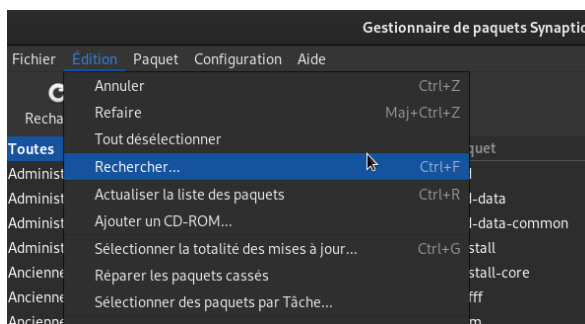
Et cliquer sur le bouton « Appliquer ».

18 Installer des applications

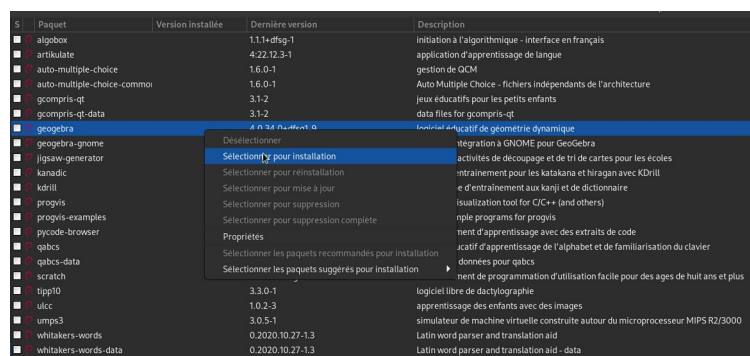
Pré-requis :

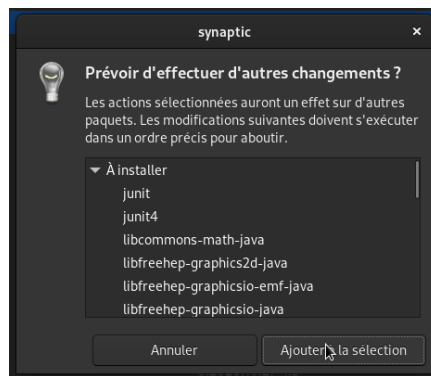
- Accéder à la catégorie « Système » puis ouvrir l'application « Gestionnaire de paquets Synaptic » (voir [partie 8](#)).
- Veillez à bien être connecté à Internet (voir [partie 6](#)).

Vous pouvez trouver l'application de votre goût par la fonction de recherche :



Vous pouvez également trouver l'application de votre goût par les catégories :



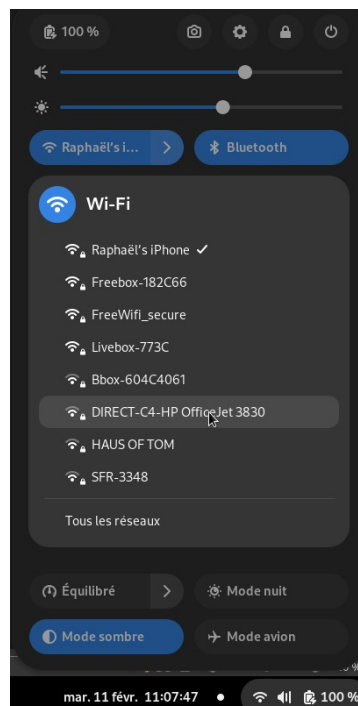


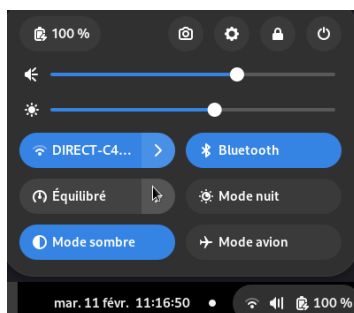
19 Ajouter une imprimante

Il existe plusieurs façons d'ajouter une imprimante :

1. Par connexion USB (souvent via un câble USB type-A vers USB type-B)
2. Par connexion Wi-Fi directement à l'imprimante (!\ Il faut dans ce cas se déconnecter d'Internet pour se connecter à l'imprimante !\)
3. Par connexion Wi-Fi via la box Internet

N'ayant pas de box/routeur Internet ni de câble USB Type-A Type-C, cette section va ne présenter que la deuxième technique avec l'utilisation de l'imprimante HP OfficeJet 3833.





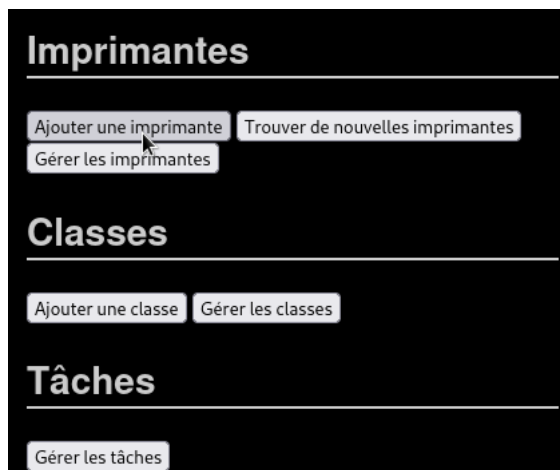
Pré-requis :

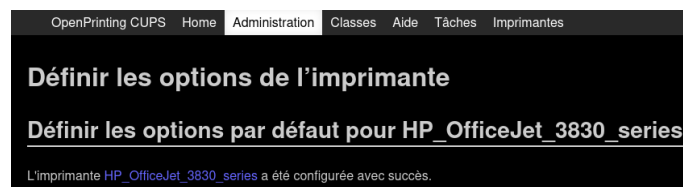
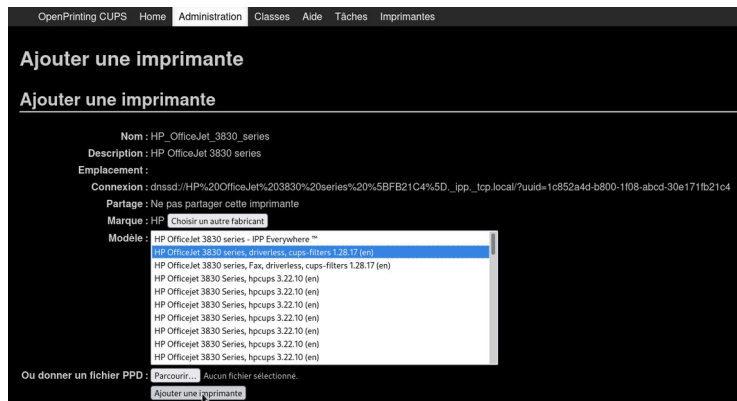
- Accéder à la catégorie « Internet » puis ouvrir l'application « Firefox » (voir [partie 8](#)).

Saisir « localhost:631 » dans la barre de recherche puis taper sur la touche « Entrée ».



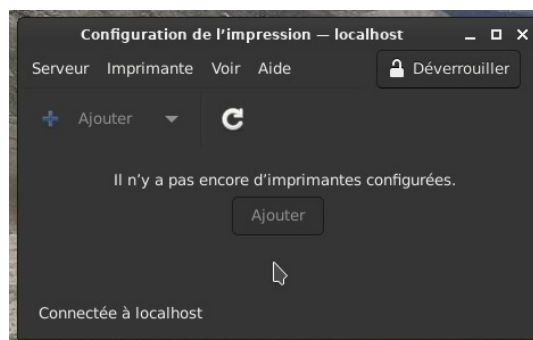
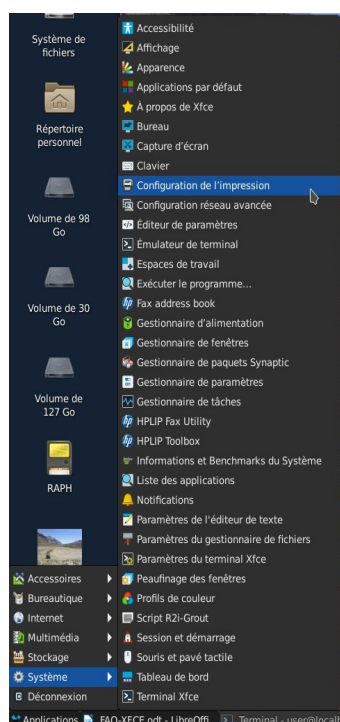
Aller dans l'onglet « Administration ».





Une authentification est nécessaire.
Saisir le nom d'utilisateur et le mot passe associé.

Une fois que vous l'avez ajouté, votre imprimante va apparaître en allant dans la fenêtre.
Depuis cette fenêtre, vous pourrez également voir les travaux d'impression en cours.

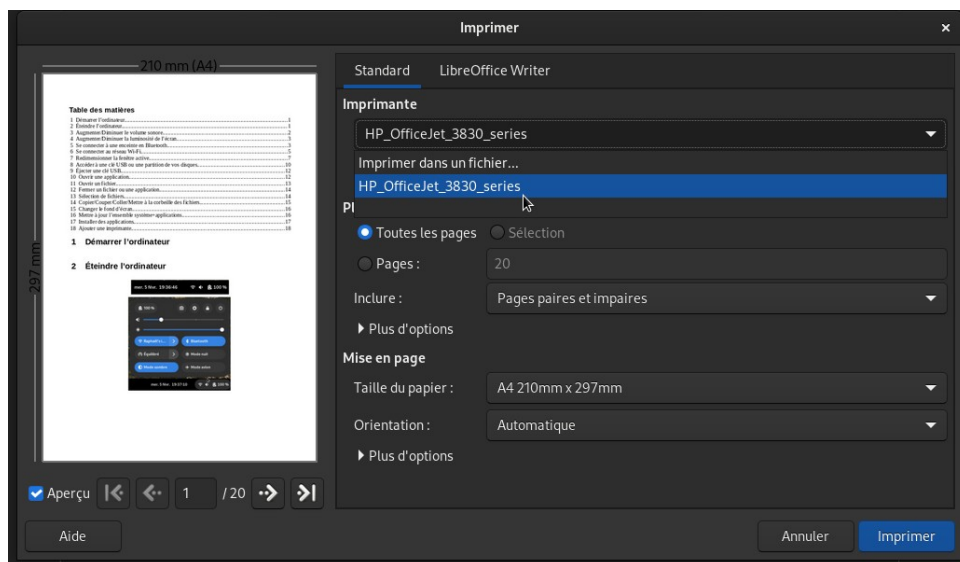
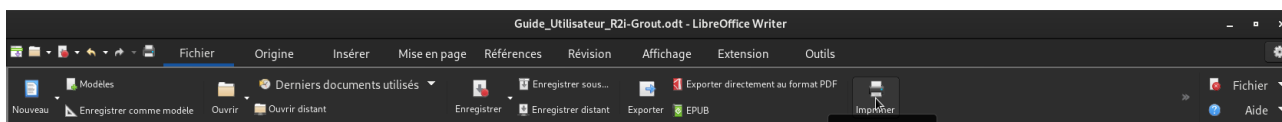


20 Imprimer un document

Pré-requis :

- Accéder à la catégorie « Bureautique » puis ouvrir l'application « LibreOffice Writer » (voir [partie 8](#)).
- Veillez à bien être connecté à votre imprimante (voir [partie 19](#)).

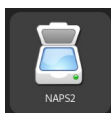
Depuis l'application de votre choix, l'imprimante apparaît maintenant. Voici un exemple avec « LibreOffice Writer ».

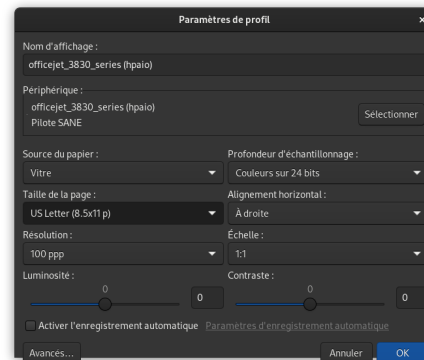
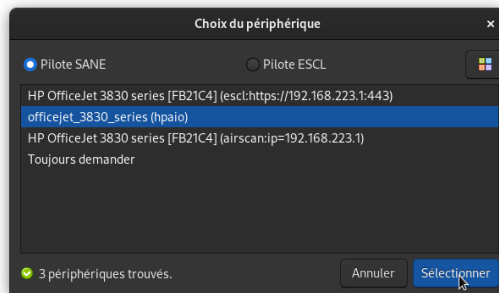
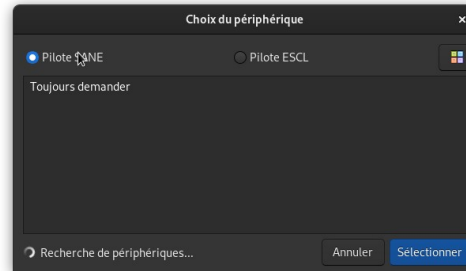
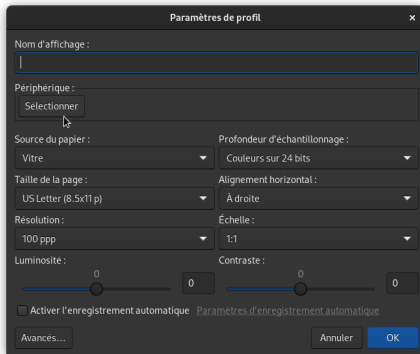
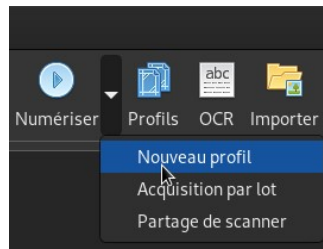


21 Scanner un document

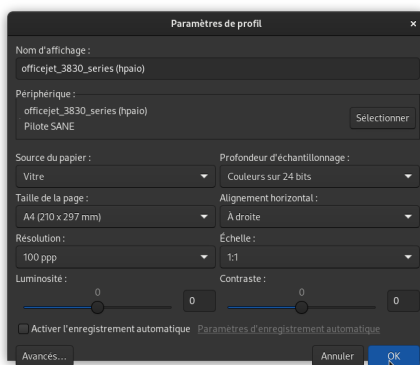
Pré-requis :

- Accéder à la catégorie « Bureautique » puis ouvrir l'application « NAPS2 » (voir [partie 8](#)).
- Veillez à bien être connecté à votre imprimante (voir [partie 19](#)).

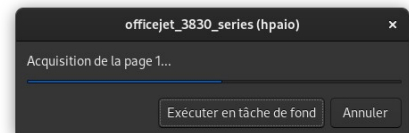
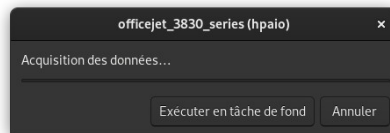




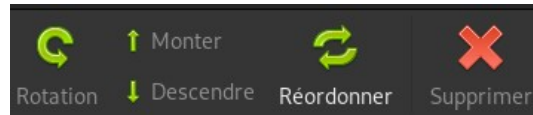
!/ ATTENTION : Bien configurer « Taille de la page » à la valeur « A4 (210 x 297mm) afin de ne pas avoir de bordure indésirable !/



En cliquant sur « Ok », un premier scan démarrera automatiquement.
Pour effectuer un scan, cliquer sur le bouton « Numériser ».



Pour chacune des pages scannées, vous pouvez respectivement la :

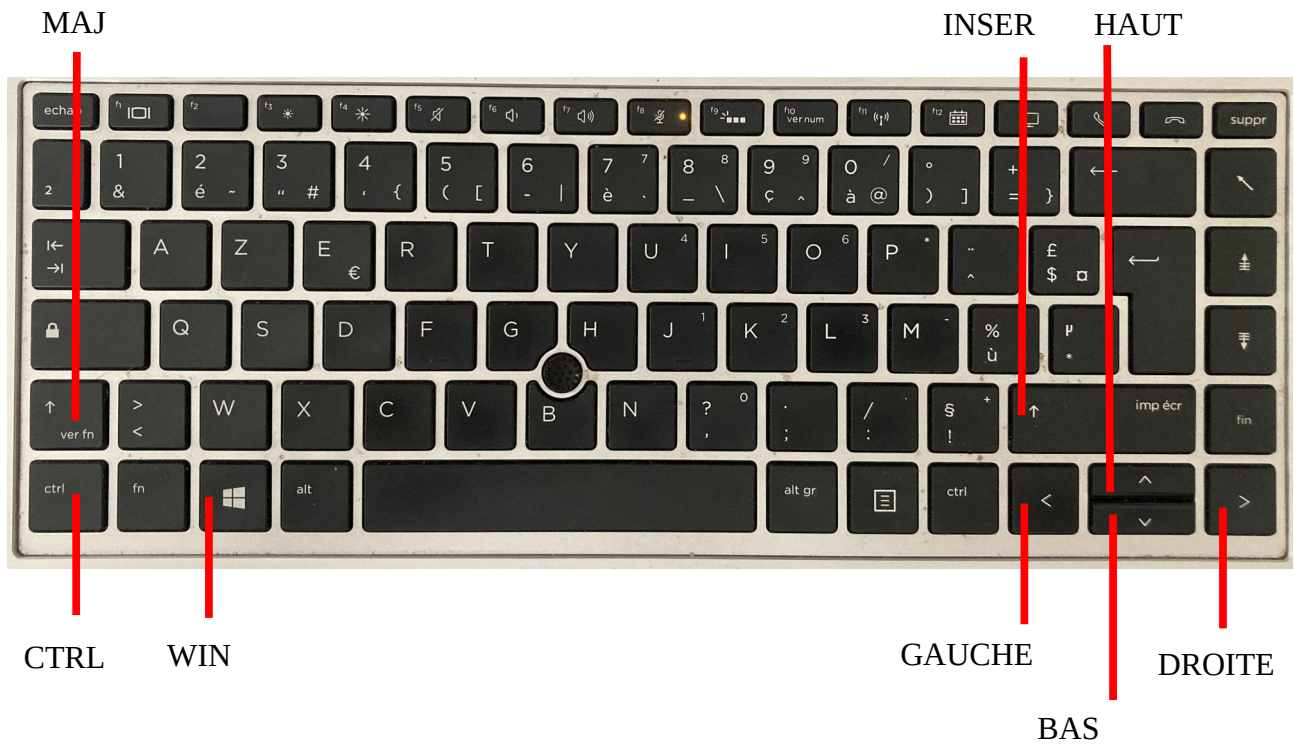


- Faire tourner : en sélectionnant un scan puis en cliquant sur « Rotation »
- Changer l'ordre des scans : en sélectionnant un scan puis en cliquant sur le bouton « Monter » ou « Descendre »
- Supprimer : en sélectionnant un scan puis en cliquant sur « Supprimer »

Pour sauvegarder appuyer sur le bouton suivante :



22 ANNEXE 1 : Position des touches importantes



23 ANNEXE 2 : Récapitulatif des 16 raccourcis clavier

Numéro	Combinaison à réaliser	Description de l'action
1	WIN+D	Afficher le bureau & cacher toutes les fenêtres existantes
2	WIN+L	Éteindre l'ordinateur
3	WIN+A	Ouvrir la barre de recherche des applications
4	WIN+C	Fermer la fenêtre active
5	WIN+TAB	Changer de fenêtre active (ordre normal)
6	WIN+MAJ+TAB	Changer de fenêtre active (ordre inverse)
7	WIN+GAUCHE	Redimensionnement fenêtre: Moitié gauche de l'écran
8	WIN+DROITE	Redimensionnement fenêtre: Moitié droite de l'écran
9	WIN+HAUT	Redimensionnement fenêtre: Maximiser la fenêtre
10	WIN+BAS	Redimensionnement fenêtre: Faire disparaître
11	WIN+R	Ouvrir le terminal de commande !\ Pour les utilisateurs avancés seulement !\
12	WIN+E	Ouvrir le gestionnaire de fichiers Thunar
13	CTRL+C	Copier une sélection de fichiers & répertoires
14	CTRL+X	Couper une sélection de fichiers & répertoires
15	CTRL+V	Coller une sélection de fichiers & répertoires
16	INSER	Réaliser une capture d'écran